

## Rak szyjki macicy – cytologia ratuje życie

**Rak szyjki macicy dotyczy nawet 10% kobiet. Regularnie wykonywane badanie cytologiczne pozwala szybko wykryć zmiany i nie dopuścić do rozwoju choroby**

Rak szyjki macicy rozwija się z powodu zarażenia wirusem HPV. Może zostać wykryty na bardzo wczesnym etapie. Daje to większą szansę na całkowite wyleczenie. Pamiętaj o regularnej cytologii – nie potrzebujesz na nią skierowania. Możesz ją wykonać podczas wizyty u ginekologa lub u położnej.

### Na czym polega cytologia?

Do badania używany jest jednorazowy sprzęt – wziernik ginekologiczny oraz szczoteczka. Lekarz ginekolog pobiera wymaz z szyjki macicy, wprowadzając wziernik oraz szczoteczkę do pochwy. Następnie nakłada wymaz na przygotowane szkiełko i oddaje do oceny laboratoryjnej.

### Kiedy wynik badania jest miarodajny?

- Wykonaj badanie co najmniej 4 dni po ostatnim dniu miesiączki i maksymalnie 4 dni przed jej rozpoczęciem.
- Nie stosuj żadnych leków dopochwowych.
- Odczekaj przynajmniej 1 dzień po wcześniejszym badaniu ginekologicznym lub po wykonaniu USG przezpochwowego.

### Kiedy możesz skorzystać z programu profilaktycznego?

- Jeśli jesteś kobietą w wieku 25 – 64 lat.
- W ciągu ostatnich 3 lat nie miałaś wykonywanego badania cytologicznego.

### Dwa schematy badań

Obecnie dostępne są 2 rodzaje badań:

- **schemat tradycyjny**
  - klasyczna cytologia
  - wykonywana co 3 lata
- **schemat nowy**
  - polega na wykonaniu testu HPV HR z genotypowaniem, który wykrywa DNA lub RNA wirusa brodawczaka ludzkiego (HPV) o wysokim ryzyku onkogennym w wymazie z szyjki macicy
  - wykonywany jest co 5 lat
  - jeśli wynik testu HPV HR jest dodatni, z tego samego pobranego materiału wykonuje się dodatkowo cytologię na podłożu płynnym (LBC).

### Co warto wiedzieć o nowej metodzie?

- Test HPV HR z genotypowaniem to badanie molekularne, które wykrywa DNA lub RNA wirusa brodawczaka ludzkiego (HPV) o wysokim ryzyku wywołania raka szyjki macicy. Materiał do badania pobiera się wymazem z szyjki macicy.
- Cytologia płynna (LBC) wykonywana będzie tylko wtedy, gdy wynik testu HPV HR jest dodatni. Co ważne – nie trzeba wtedy ponownie pobierać wymazu, bo wykorzystuje się materiał z tego samego pobrania.
- Zakres i częstotliwość badań będzie zależał od wyników testów.

Dowiedz się więcej o programie profilaktycznym:

[Profilaktyka raka szyjki macicy](#)

| [Pacjent](#)

Do udziału w programie mammografii i cytologii zapiszesz się też sama poprzez e-rejestrację.

[Poznaj centralną e-rejestrację.](#)

**Postuchaj ekspertów**

Zobacz film

[Które badanie jest kluczowe? Czy rak szyjki macicy to wyrok? ↗](#)

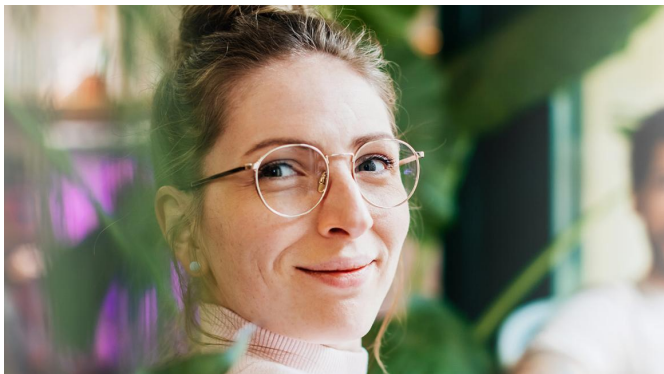
Dowiesz się:

- na czym polega cytologia
- w jakich przypadkach jest wykonywana
- co daje profilaktyka
- gdzie uzyskać informacje na temat badań profilaktycznych.

**Przeczytaj informacje**

[Profilaktyka raka szyjki macicy. Cytologia jest ważna ↗](#)

**Przeczytaj także**



### Rak szyjki macicy – prawda czy mit

O raku szyjki macicy krąży wiele mitów. Lekarze starają się zmienić te stereotypy. Starają się też przekonać kobiety do zapobiegania chorobie



### Jak zapobiegać rakowi jajnika

Bardzo trudno wykryć raka jajnika we wczesnej fazie, bo nie daje wczesnych objawów. Dlatego tak ważna jest samoobserwacja, czujność i przeciwdziałanie zachorowaniu



### Jak prawidłowo wykonać samobadanie piersi

Samobadanie piersi rób regularnie, dzięki czemu wyczujesz ewentualną różnicę między badaniami. Wykonuj je zawsze od 3 do 5 dni po miesiączce